



Úřad práce ČR

Krajská pobočka Úřadu práce ČR v Brně

Měsíční statistická zpráva září 2024

Zprávu předkládá:

Mgr. Ivana Ondráková

vedoucí oddělení zaměstnanosti

<https://www.uradprace.cz/web/cz/statistiky-jmk>

Brno 2024



Informace o nezaměstnanosti v Jihomoravském kraji ke 30.9.2024

V září vzrostl celkový počet uchazečů o zaměstnání na 36 695, počet hlášených volných pracovních míst vzrostl na 18 558 a podíl nezaměstnaných osob vzrostl na 4,4 %.

Ke 30.9. 2024 evidoval Úřad práce ČR (ÚP ČR), Krajská pobočka v Brně celkem 36 695 uchazečů o zaměstnání. Jejich počet byl o 457 vyšší než na konci předchozího měsíce, ve srovnání se stejným obdobím minulého roku je vyšší o 2 571 osob. Z tohoto počtu bylo 34 089 dosažitelných uchazečů o zaměstnání ve věku 15–64 let. Bylo to o 392 více než na konci předchozího měsíce. Ve srovnání se stejným obdobím minulého roku byl jejich počet vyšší o 2 667 osob.

V průběhu měsíce bylo nově zaevidováno 6 302 osob. Ve srovnání s minulým měsícem to bylo více o 2 060 osob a v porovnání se stejným obdobím předchozího roku více o 755 osob.

Z evidence během měsíce odešlo celkem 5 845 uchazečů (ukončená evidence, vyřazení uchazeči). Bylo to o 2 072 osob více než v předchozím měsíci a o 412 osob více než ve stejném měsíci minulého roku. Do zaměstnání z nich ve sledovaném měsíci nastoupilo 4 512, tj. o 1 705 více než v předchozím měsíci a o 572 více než ve stejném měsíci minulého roku, 3 812 uchazečů o zaměstnání bylo umístěno prostřednictvím úřadu práce, tj. o 1 487 více než v předchozím měsíci a o 944 více než ve stejném období minulého roku, 1 333 uchazečů bylo vyřazeno bez umístění.

Meziměsíční nárůst počtu nezaměstnaných byl zaznamenán v šesti okresech kraje. Největší relativní nárůst počtu nezaměstnaných byl zaznamenán v okresech Blansko (3,2 %), Hodonín (2,9 %), a Znojmo (2,8 %). Meziměsíční pokles počtu nezaměstnaných byl zaznamenán v okrese Brno-město (- 0,5 %).

Ke konci měsíce bylo evidováno na ÚP ČR, Krajské pobočce v Brně 20 063 žen. Jejich podíl na celkovém počtu uchazečů činil 54,7 %. V evidenci bylo 4 968 osob se zdravotním postižením, což představovalo 13,5 % z celkového počtu nezaměstnaných.

Ke konci tohoto měsíce bylo evidováno 2 521 absolventů škol všech stupňů vzdělání a mladistvých, jejich počet vzrostl ve srovnání s předchozím měsícem o 852 osob a ve srovnání se stejným měsícem minulého roku byl vyšší o 337 osob. Na celkové nezaměstnanosti se podíleli 6,9 %.

Podporu v nezaměstnanosti pobíralo 10 786 uchazečů o zaměstnání, tj. 29,4 % všech uchazečů vedených v evidenci.

Podíl nezaměstnaných osob, tj. počet dosažitelných uchazečů o zaměstnání ve věku 15-64 let k obyvatelstvu stejného věku, vzrostl ke 30.9. 2024 na 4,4 %.



Podíl nezaměstnaných stejný, nebo vyšší než republikový průměr, vykázaly 3 okresy, a to Brno-město (5,1 %) Hodonín (5,5 %), a Znojmo (5,3 %). Nejnižší podíl nezaměstnaných byl zaznamenán v okrese Brno-venkov (3,2 %).

Podíl nezaměstnaných žen zůstal na 4,9 %, podíl nezaměstnaných mužů vzrostl na 3,9 %.

Kraj evidoval ke 30.9. 2024 celkem 18 558 volných pracovních míst. Jejich počet byl o 527 vyšší než v předchozím měsíci a o 581 nižší než ve stejném měsíci minulého roku. Na jedno volné pracovní místo připadalo v průměru 2,0 uchazeče, z toho nejvíce v okresech Hodonín (5,6), Blansko (3,7) a Znojmo (2,3). Z celkového počtu nahlášených volných míst bylo 763 vhodných pro osoby se zdravotním postižením (OZP), na jedno volné pracovní místo připadalo 6,5 OZP. Volných pracovních míst pro absolventy a mladistvé bylo registrováno 4 123, na jedno volné místo připadalo 0,6 uchazečů této kategorie. Z celkového počtu volných pracovních míst bylo 3 093 míst bez příznaku „pro cizince“. Na dalších 15 465 pozic pak mohli zaměstnavatelé přijímat také pracovníky ze zahraničí.

V rámci aktivní politiky zaměstnanosti (APZ) bylo od počátku roku 2024 prostřednictvím příspěvků APZ podpořeno 5 081 osob, z toho bylo 2 315 osob zařazeno do rekvalifikačních kurzů a 1 964 osob do digitálního vzdělávání. Prostřednictvím SÚPM – SVČ bylo podpořeno v tomto měsíci 6 uchazečů, nejčastěji v oblasti osobních služeb.

Informace o vývoji nezaměstnanosti v ČR v elektronické formě jsou zveřejněny na internetové adrese <https://www.mpsv.cz/web/cz/mesicni> .



1. Základní charakteristika vývoje nezaměstnanosti a volných pracovních míst v Jihomoravském kraji

Tabulka č. 1 - Vývoj nezaměstnanosti

ukazatel (celkový počet)		stav k		
		30.9.2023	31.8.2024	30.9.2024
evidovaní uchazeči o zaměstnání		34 124	36 238	36 695
- z toho	ženy	18 575	20 066	20 063
	absolventi a mladiství	2 184	1 669	2 521
	uchazeči se zdravotním postižením	4 840	4 990	4 968
uchazeči s nárokem na Pvn		9 510	11 292	10 786
podíl nezaměstnaných osob v % ¹⁾		4,2	4,3	4,4
volná pracovní místa		19 139	18 031	18 558
počet uchazečů na 1 volné pracovní místo		1,8	2,0	2,0

Tabulka č. 2 - Tok nezaměstnanosti

ukazatel	Počet uchazečů ve sledovaném měsíci		
	září 2023	srpen 2024	září 2024
nově evidovaní uchazeči o zaměstnání	5 547	4 242	6 302
uchazeči s ukonč. evidencí a vyřazení	5 433	3 773	5 845
- z toho umístění celkem	3 940	2 807	4 512
- z toho umístění úřadem práce	2 868	2 325	3 812

Tabulka č. 3. – Nezaměstnanost v okresech ke 30.9. 2024

Okres	Počet nezaměstnaných		Volná pracovní místa	Počet uchazečů na 1 VPM	Podíl nezaměstnaných osob [%]
	celkem	z toho ženy			
Blansko	2 832	1 519	764	3,7	3,8
Brno-město	14 081	7 818	6 966	2,0	5,1
Brno-venkov	5 034	2 829	5 226	1,0	3,2
Břeclav	2 853	1 563	1 297	2,2	3,6
Hodonín	5 680	2 904	1 015	5,6	5,5
Vyškov	2 156	1 205	1 501	1,4	3,3
Znojmo	4 059	2 225	1 789	2,3	5,3
Jihomoravský kraj	36 695	20 063	18 558	2,0	4,4
Česká republika	290 905	158 941	264 654	1,1	3,9



2. Vybrané nástroje aktivní politiky zaměstnanosti v Jihomoravském kraji

Tabulka č. 4 – Osoby podpořené v rámci APZ a rekvalifikace uchazečů a zájemců o zaměstnání

ukazatel (celkový počet)	Stav k		Celkem od počátku roku do	
	30.9.2023	30.9.2024	30.9.2023	30.9.2024
Osoby podpořené v rámci APZ				
veřejně prospěšné práce (VPP)	212	11	217	20
veřejně prospěšné práce (VPP) - ESF ¹⁾	344	0	275	0
společensky účelná prac. místa (SÚPM)	25	9	27	6
společensky účelná prac. místa (SÚPM) - ESF ¹⁾	122	502	166	585
SÚPM - samostatně výděleč. činnost (SVČ)	94	111	59	76
SÚPM - samostatně výděleč. činnost (SVČ) - ESF ¹⁾	0	0	0	0
zřízení pracovního místa pro OZP (bez SVČ)	82	71	41	5
zřízení pracovního místa pro OZP - SVČ	0	1	0	1
vytvořená pracovní místa (NIP)	0	0	14	0
ostatní nástroje APZ	59	107	55	109
rekvalifikace uchazečů a zájemců o zaměstnání				
uchazeči a zájemci zařazení do rekvalifikací	7	0	14	2
uchazeči a zájemci zařazení do rekvalifikací - ESF ¹⁾	40	67	462	440
uchazeči a zájemci zařazení do rekvalifikací - NPO ²⁾	58	13	499	364
uchazeči a zájemci, kteří zahájili zvolenou rekvalifikaci	42	31	455	64
uchazeči a zájemci, kteří zahájili zvolenou rekvalifikaci - ESF ¹⁾	75	201	319	1 016
uchazeči a zájemci, kteří zahájili zvolenou rekvalifikaci - NPO ²⁾	65	124	153	429
NPO - Digitální vzdělávání (dle §106 ZoZ)				
Uchazeči a zájemci, kteří zahájili Digitální vzdělávání ²⁾	135	426	255	1964
Osoby podpořené v rámci APZ celkem	1 360	1 674	3 011	5 081

1) financováno převážně z Evropského sociálního fondu

2) financováno převážně z Národního plánu obnovy

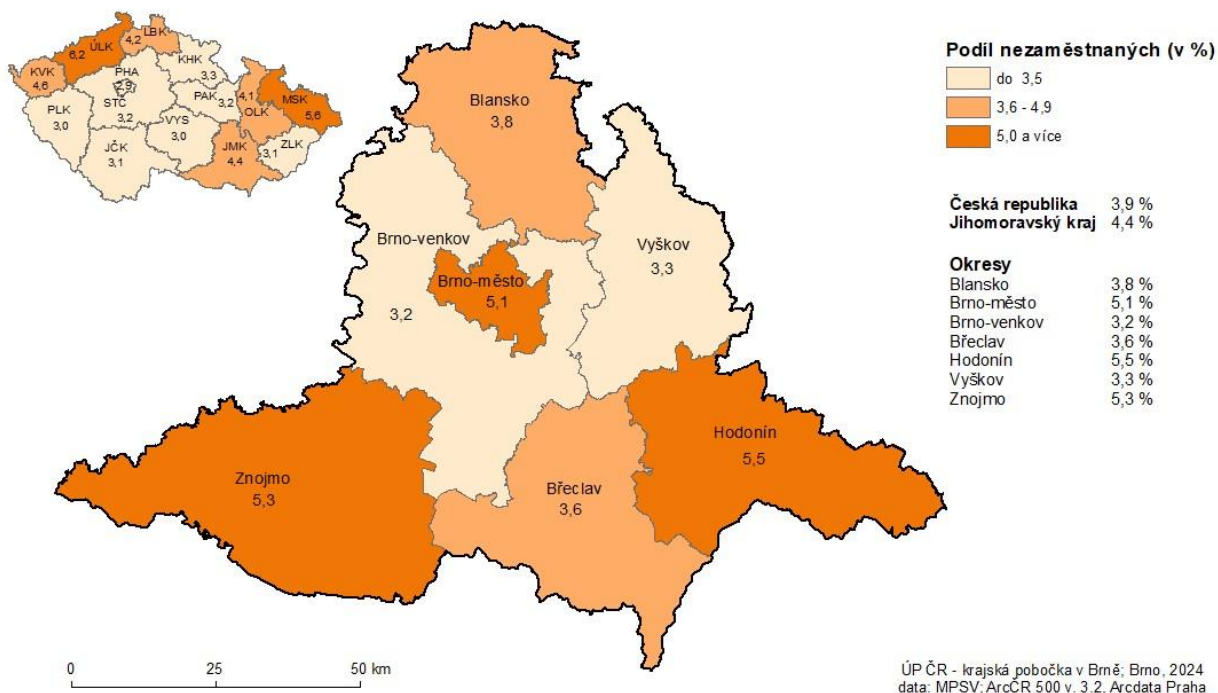
Podrobnější statistické údaje o nástrojích APZ naleznete na stránkách Integrovaného portálu MPSV, v měsíčních statistikách nezaměstnanosti

<https://www.mpsv.cz/web/cz/mesicni>

3. MAPA – ArcView - Podíl nezaměstnaných v okresech kraje

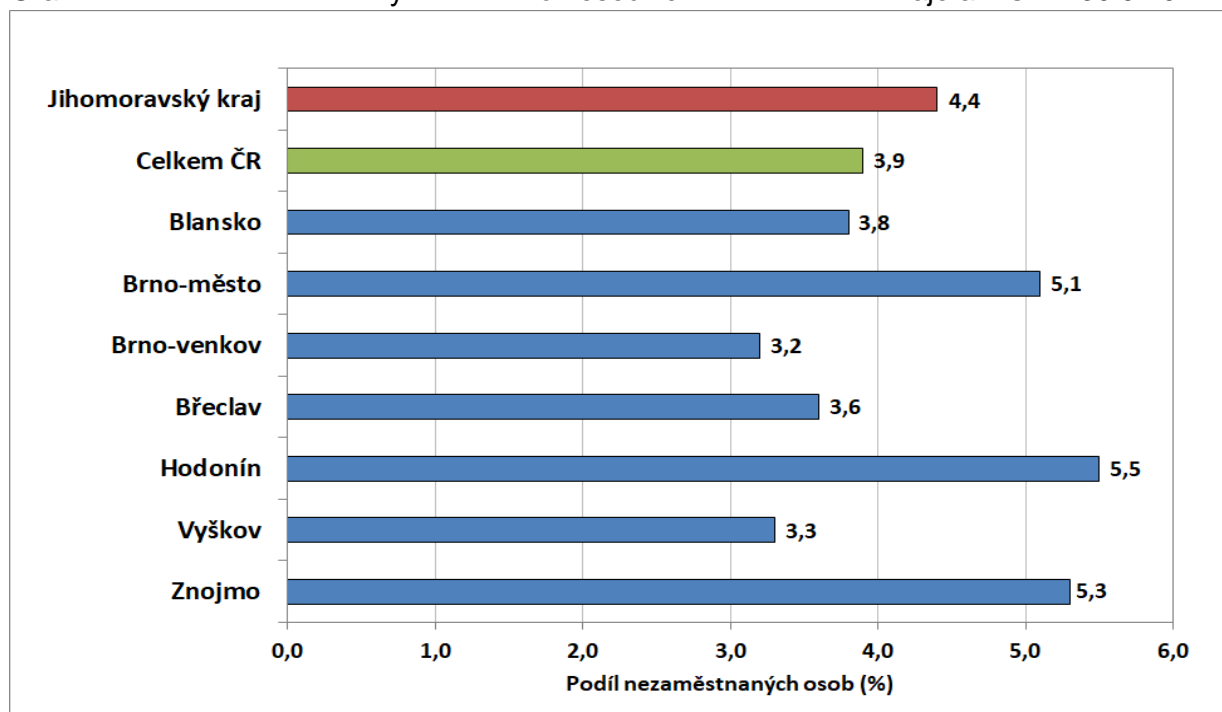
PODÍL NEZAMĚŠTNÝCH NA OBYVATELSTVU VE VĚKU 15 - 64 LET

v Jihomoravském kraji ke 30.9.2024

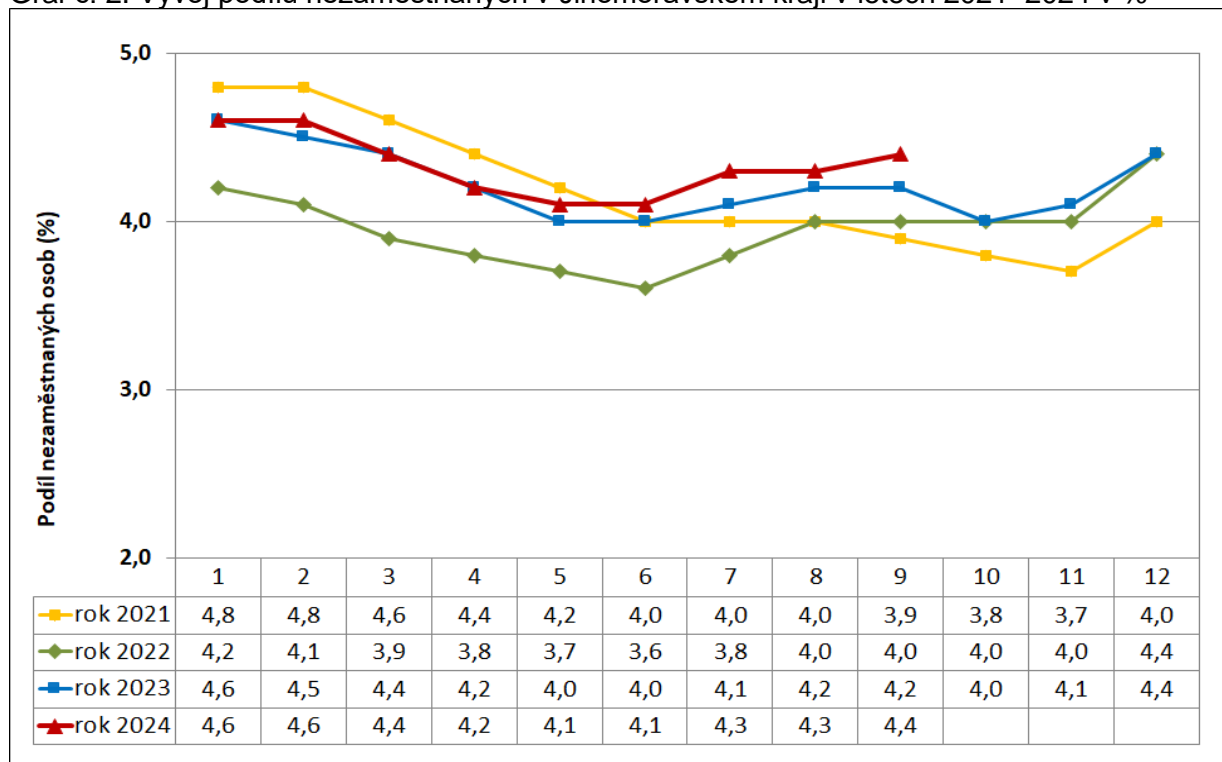


4. GRAFY

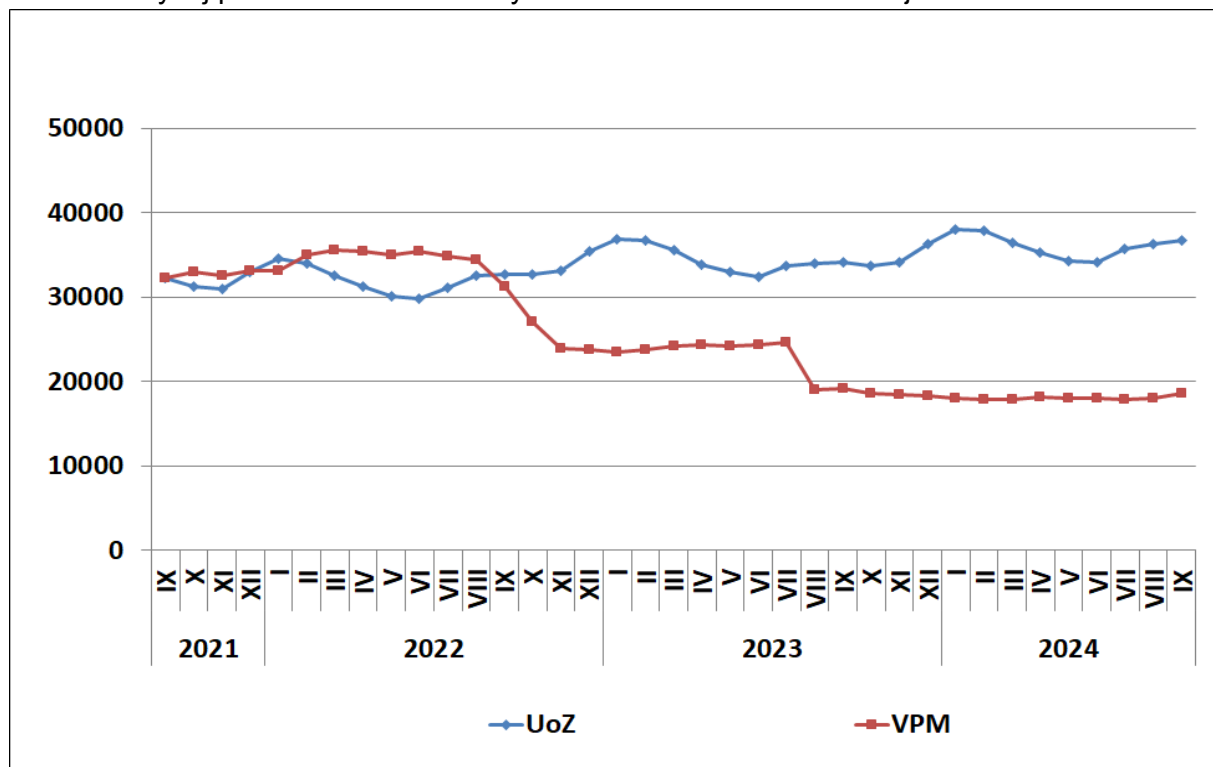
Graf č. 1: Podíl nezaměstnaných osob v okresech Jihomoravského kraje a v ČR k 30.9.2024



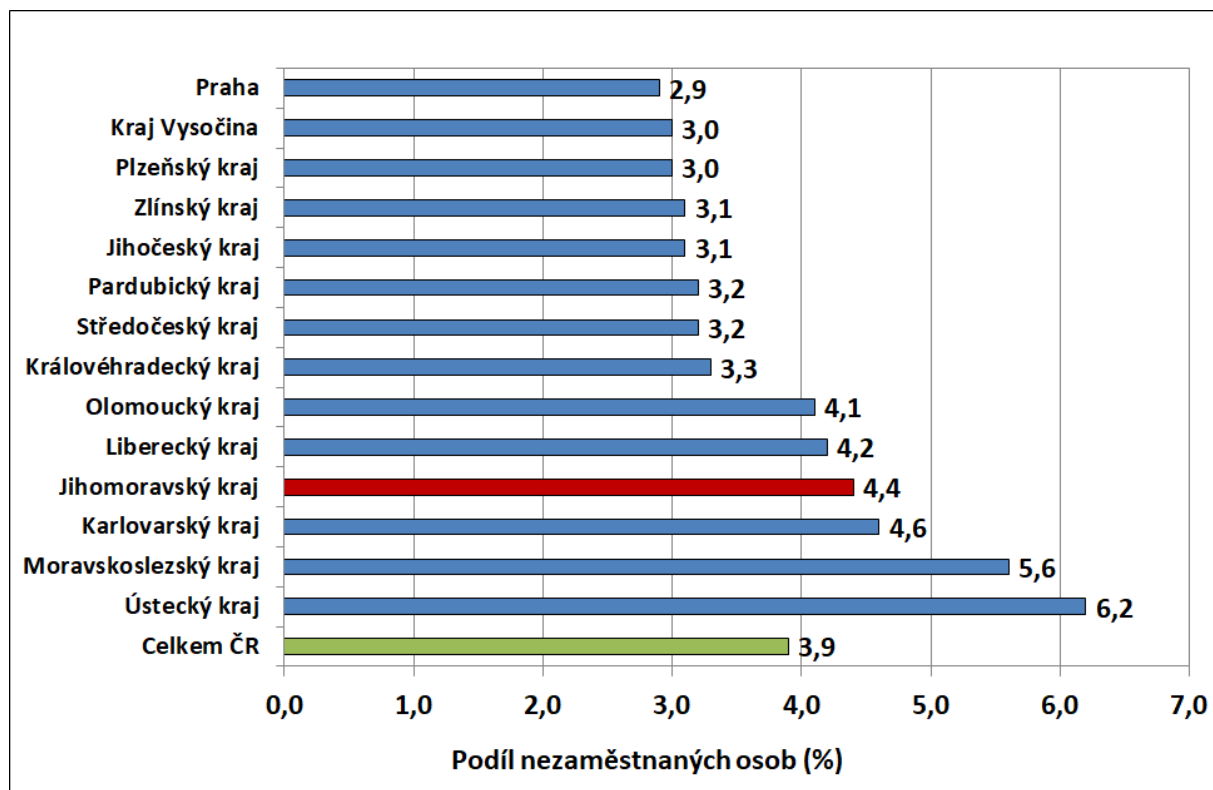
Graf č. 2: Vývoj podílu nezaměstnaných v Jihomoravském kraji v letech 2021–2024 v %



Graf č. 3: Vývoj počtu uchazečů a volných míst v Jihomoravském kraji v letech 2021–2024



Graf č. 4: Podíl nezaměstnaných osob v jednotlivých krajích ČR ke 30.9.2024 v %





5. Setřídění okresů ke 30.9. 2024

	PNO v %		meziměs. přírůst / úbytek nezam. v %		počet uchazečů na 1 VPM	
1	Most	8,6	Benešov	7,5	Karviná	10,2
2	Karviná	8,4	Rakovník	6,5	Bruntál	6,2
3	Chomutov	7,1	Teplice	6,4	Děčín	5,9
4	Bruntál	6,9	Jičín	6,3	Hodonín	5,6
5	Ústí nad Labem	6,2	Klatovy	6,2	Most	4,4
6	Louny	6,2	Jeseník	5,9	Opava	3,9
7	Ostrava-město	6,1	Svitavy	5,9	Jablonec nad Nisou	3,8
8	Děčín	6,0	Trutnov	5,6	Jeseník	3,8
9	Sokolov	5,7	Český Krumlov	5,3	Sokolov	3,8
10	Hodonín	5,5	Chrudim	4,8	Ústí nad Labem	3,7
11	Teplice	5,4	Česká Lípa	4,7	Blansko	3,7
12	Znojmo	5,3	Sokolov	4,4	Louny	3,5
13	Brno-město	5,1	Rokycany	4,0	Česká Lípa	3,2
14	Karlovy Vary	4,7	Louny	4,0	Litoměřice	3,2
15	Přerov	4,7	Příbram	3,9	Strakonice	3,1
16	Jeseník	4,6	Nový Jičín	3,8	Ostrava-město	3,1
17	Kolín	4,5	Vsetín	3,8	Karlovy Vary	2,9
18	Šumperk	4,4	Pelhřimov	3,3	Šumperk	2,8
19	Mělník	4,3	Karlovy Vary	3,3	Žďár nad Sázavou	2,5
20	Jablonec nad Nisou	4,3	Blansko	3,2	Trutnov	2,4
21	Český Krumlov	4,3	Mladá Boleslav	3,1	Kroměříž	2,3
22	Kladno	4,3	Cheb	3,1	Prostějov	2,3
23	Nymburk	4,3	Ostrava-město	3,0	Znojmo	2,3
24	Příbram	4,3	Ústí nad Orlicí	3,0	Frydek-Místek	2,2
25	Semily	4,3	Hodonín	2,9	Jindřichův Hradec	2,2
26	Liberec	4,2	Tachov	2,9	Břeclav	2,2
27	Náchod	4,1	Znojmo	2,8	Vsetín	2,2
28	Trutnov	4,0	Kutná Hora	2,7	Náchod	2,2
29	Vsetín	4,0	Zlín	2,6	Semily	2,0
30	Česká Lípa	4,0	Frydek-Místek	2,6	Třebíč	2,0
31	Litoměřice	3,9	Prachatice	2,5	Teplice	2,0
32	Nový Jičín	3,9	Opava	2,5	Brno-město	2,0
33	Kutná Hora	3,9	Domažlice	2,4	Chomutov	1,9
34	Olomouc	3,9	Litoměřice	2,4	Přerov	1,9
35	Frydek-Místek	3,8	Brno-venkov	2,4	Liberec	1,9
36	Blansko	3,8	Semily	2,4	Kutná Hora	1,8
37	Tachov	3,7	Prostějov	2,0	Uherské Hradiště	1,8
38	Rokycany	3,6	Vyškov	1,9	Kladno	1,8
39	Opava	3,6	Liberec	1,8	Olomouc	1,7
40	Břeclav	3,6	Plzeň-sever	1,8	Havlíkův Brod	1,6
41	Svitavy	3,6	Jablonec nad Nisou	1,8	Nový Jičín	1,5
42	Tábor	3,5	Karviná	1,8	Vyškov	1,4
43	Třebíč	3,4	Ústí nad Labem	1,7	Tábor	1,2
44	Cheb	3,4	Děčín	1,7	Příbram	1,2
45	Beroun	3,4	České Budějovice	1,6	České Budějovice	1,1
46	Prostějov	3,3	Praha-východ	1,6	Nymburk	1,1
47	Domažlice	3,3	Olomouc	1,6	Klatovy	1,0
48	Vyškov	3,3	Třebíč	1,5	Svitavy	1,0
49	Hradec Králové	3,2	Náchod	1,5	Rokycany	1,0
50	Rakovník	3,2	Havlíkův Brod	1,5	Jihlava	1,0
51	Brno-venkov	3,2	Šumperk	1,5	Písek	1,0
52	Žďár nad Sázavou	3,2	Mělník	1,3	Chrudim	1,0
53	Písek	3,2	Kolín	1,2	Brno-venkov	1,0
54	Strakonice	3,2	Uherské Hradiště	1,2	Plzeň-sever	0,9
55	Pardubice	3,2	Bruntál	0,9	Jičín	0,9
56	Uherské Hradiště	3,1	Jihlava	0,7	Hradec Králové	0,9
57	Plzeň-sever	3,1	Pardubice	0,7	Zlín	0,8
58	Jihlava	3,1	Beroun	0,6	Ústí nad Orlicí	0,8
59	Kroměříž	3,0	Břeclav	0,5	Cheb	0,8
60	Ústí nad Orlicí	3,0	Nymburk	0,4	Rakovník	0,8
61	Klatovy	3,0	Chomutov	0,4	Kolín	0,8
62	Chrudim	3,0	Most	0,3	Prachatice	0,7
63	území Hlavního města Pr	2,9	Kladno	0,2	Rychnov nad Kněžnou	0,7
64	Plzeň-město	2,8	Hradec Králové	0,2	Pardubice	0,7
65	České Budějovice	2,8	Praha-západ	0,2	Domažlice	0,7
66	Mladá Boleslav	2,8	Tábor	0,1	Beroun	0,6
67	Havlíkův Brod	2,7	Kroměříž	-0,3	Plzeň-město	0,6
68	Jindřichův Hradec	2,7	Písek	-0,5	Benešov	0,6
69	Prachatice	2,6	Brno-město	-0,5	Mělník	0,6
70	Zlín	2,6	Strakonice	-0,6	Pelhřimov	0,6
71	Jičín	2,5	Jindřichův Hradec	-0,7	Plzeň-jih	0,5
72	Benešov	2,4	Rychnov nad Kněžnou	-0,8	Český Krumlov	0,5
73	Pelhřimov	2,3	Žďár nad Sázavou	-1,2	Tachov	0,5
74	Rychnov nad Kněžnou	2,2	Přerov	-1,3	území Hlavního města Pr	0,4
75	Plzeň-jih	2,1	Plzeň-jih	-1,4	Praha-západ	0,3
76	Praha-západ	1,7	Plzeň-město	-1,4	Praha-východ	0,3
77	Praha-východ	1,5	území Hlavního města Pr	-1,4	Mladá Boleslav	0,3
	Celkem ČR	3,9	Celkem ČR	1,6	Celkem ČR	1,1